

LINDY®

CONNECTION PERFECTION

USB 3.0 KVM & Data Transfer Cable

User Manual
Benutzerhandbuch
Manuel Utilisateur
Manuale

English
Deutsch
Français
Italiano



No. 42624

www.lindy.com

CE

FCC

Tested to Comply with
FCC Standards
For Home and Office Use!

Introduction

Thank you for purchasing the LINDY USB 3.0 KVM & Data Transfer Cable. This cable gives you the ability to share Video, Keyboards & Mouse resources and transfer files between two Windows® computers, via USB 3.0. Use Drag & Drop or Copy & Paste functionality via an easy to use GUI to quickly move pictures, music, video and other files between computers at speeds of up to 5Gbps. Control one computer from the other by simply moving your cursor from one screen to the other.

Touchscreen support means you can use touch enabled tablets, screens or monitors to switch between compatible computers as you would use a mouse, while also maintaining the full resource and clipboard sharing features of the cable.

Note – The cable has a limited performance when used with USB 2.0 host ports.

Package Contents

- USB 3.0 KVM & Data Transfer Cable
- Software CD
- LINDY Manual

Features

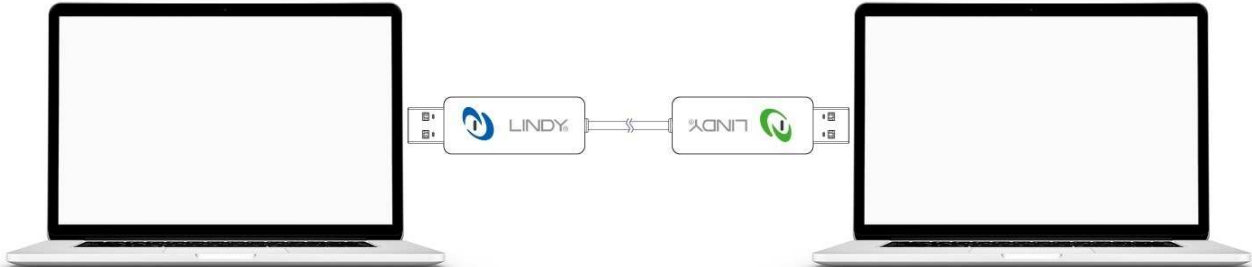
- Share Keyboards, Mice and Monitors between computers
- Turn a Notebook / Desktop / Tablet PC into a 2nd display via Mirror & Extended display modes
- Share Video Card & Hard Disk resources between two Windows computers
- Easily transfer data, photos, music, and video between two computers
- Conforms to SuperSpeed USB 3.0 (5Gbps) transfer rate
- Support touch screen (Windows 8 or above)

Specification

- Max Resolution 2048 x 1152 / 32bit
 - USB 3.0 Type-A Male connectors
 - USB 3.0 cable length 1.5m
 - Bus Powered
 - Operating Temperature: 0~50°C
 - Storage Temperature: -10~75°C
 - Humidity: <85% non-condensing
 - System Requirements
 - Available USB 2.0 / USB 3.0 port (USB 3.0 port is recommended)
 - CPU: Dual Core 2.0GHz or higher
 - RAM: 2GB memory or higher
 - Windows 8.1 / 8 / 7 / XP (32bit or 64bit)
-

Installation**!!! IMPORTANT!!!**

DO NOT connect the LINDY USB 3.0 KVM & Data Transfer Cable to either computer until after installing the included software and restarting both machines.



Installing the device driver from the Software Disc allows your computers to recognize the LINDY USB 3.0 KVM & Data Transfer Cable. Please check your OS and refer to the appropriate installation procedure below to begin installing the device drivers.

Windows 8.1 / 8 / 7 / XP

This section describes the driver installation procedure for a computer running Windows 7 OS.

Please ensure the USB 3.0 KVM & Data Transfer Cable is unplugged from your PC or Notebook before continuing with the setup procedure.

- Insert the Software CD; the setup program should launch automatically, if it doesn't launch, open the Disc Drive folder via Windows Explorer and double click the Setup Application Icon.
- When the Windows User Account Control appears, click "Yes" to allow the program to install and follow the Installation Wizard, click "Next" to continue.
- Once the installation is complete, close the Installer and Restart your computer.
- Repeat the driver installation on the second computer that you are going to use.

Note: You may notice your computer screens flashing or turning on & off during the installation; this is normal and part of the installation process.

After finishing the driver installation on both computers and restarting, connect the USB 3.0 KVM & Data Transfer Cable.

Windows 8.1 / 8 / 7

The device driver will be configured automatically. A Pop Up will appear on both computers. When this completes the USB 3.0 KVM & Data Transfer Cable is ready to be used.

Windows XP

The Hardware Installation Wizard dialogue will show, select "No, not this time" and click "Next" to continue.

Click "Continue Anyway" when the Microsoft Software warning dialogue box appears, then, click "Finish" to complete the Hardware Wizard. A Pop Up will appear on both computers. When this completes the LINDY USB 3.0 KVM & Data Transfer Cable is ready for use.

Uninstalling the Drivers

To uninstall the drivers, go to the Windows Control Panel and use the 'Uninstall a Program' feature.

- Locate the "MCT Dual System Swap (D.S.S.) 13.xx. Xxxx. 0186" (driver version may vary).
- Click the "Uninstall" button.
- Unplug the USB 3.0 KVM & Data Transfer Cable and click "OK" to continue.
- Select "Yes, I want to restart my computer now" and click "Finish" to reboot. After rebooting, you will have completed the driver un-installation.

Connection Setup

The connectors of the USB 3.0 KVM & Data Transfer Cable are two different colours: Blue & Green.

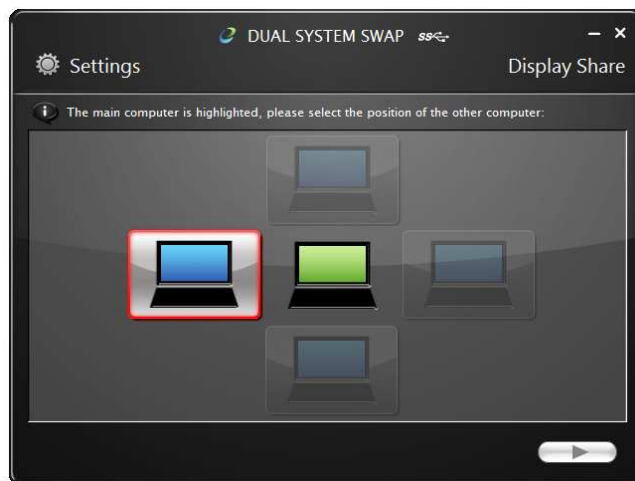


These correspond to the colour of the User Interface (UI) icon that appear in your computer's toolbar and help you identify the connected computer as you configure your system.

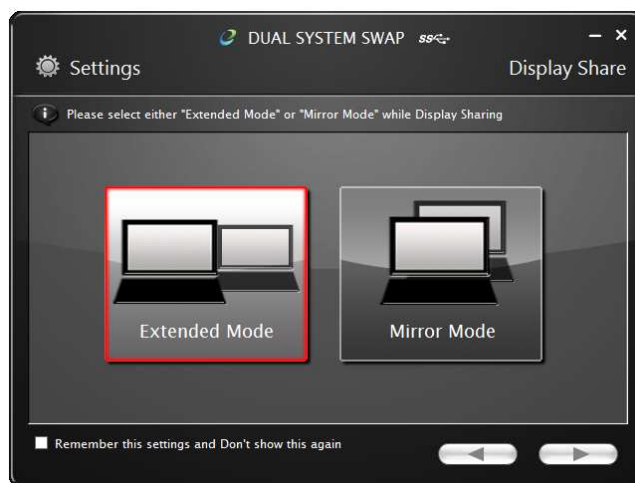
The following Settings are available and can be accessed on both Blue & Green computers. When you first attach the cable the following dialogue will appear. The colour of the avatar icon will correspond to end of the cable you have attached, Blue or Green.



Selecting the next icon on the first dialogue screen will open the 'Display Share' dialogue.



Here you can set the position of the second computer display; Left, Right, Above or Below. Selecting the next icon will open the next 'Display Share' dialogue.



Here you can select the display mode (Extended or Mirror Mode)

Extended Mode - This feature allows you to use the connected computer's screen as an extended display.

Mirror Mode - This feature allows the same contents to be displayed (mirrored) on both displays.

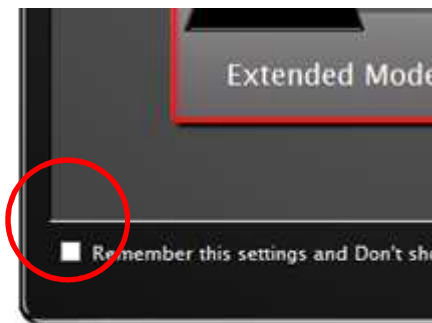
The screen resolution setting on the attached computer will follow the lead computer's screen resolution. For example, if this is 1024x768 at 32bit, then the mirrored computer will retain the same resolution.

Use your computers 'Display Setting's to change the resolution of the two screens as desired. The Maximum Resolution the Cable supports is 2048 x 1152 / 32bit

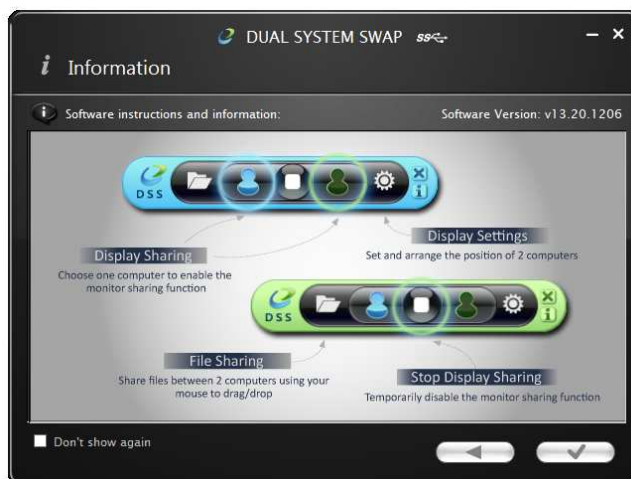
Touch Screen Control (for Windows 8 or above)

If the computer has a touch screen, you can use that to directly control the computer being Mirrored or Extended via the touch screen. This also applies to Tablets.

Save your settings by selecting the tick box in the bottom left of the screen. This will ensure you skip this process the next time you connect the cable.



Selecting the next icon will open a final Information dialogue. You can choose not to see this Information dialogue again by selecting the tick box in the bottom left of the screen.



Note – if you disconnect the cable at any time you should reconnect the appropriate Blue or Green end to the computer it was attached to during setup. Swapping ends initialises a second install of the device drivers and can cause malfunctions in the cables operation.

Operation

After finishing the Connection Setup, a new icon will appear in the System Tray of both machines. Selecting this launches the Control Bar, which appears at the bottom right corner of both screens.

With the Control Bar you can control Display & Data Sharing Settings between the two computers.

Default Control Bar



Stop sharing displays – Select the Stop Icon.



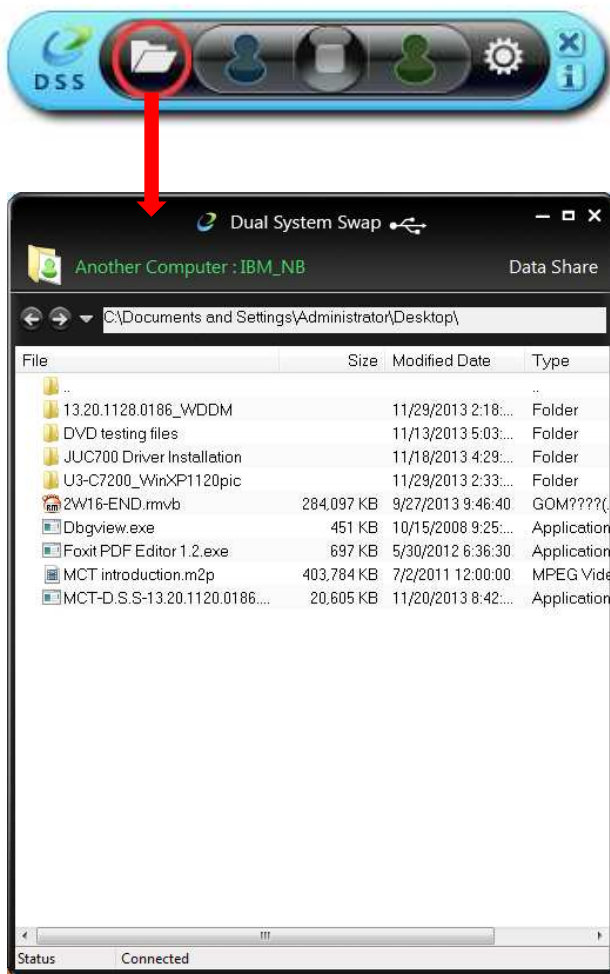
Display Share - Select the Blue / Green icon to view and control that computer.



Data Sharing - View and transfer data between computers via GUI.



Clicking the “Folder” icon opens a file transfer GUI (Graphical User Interface) allowing you to transfer files from one computer to the other.



The GUI supports File/Folder and Data transfer through the generic Drag & Drop or Copy & Paste actions from the opposite computer at 5Gbps. Clipboard Sharing allows selected texts from the first computer to be simply and easily pasted on the second, and vice versa.

Close Control Bar – Select the ‘X’ in the top right corner of the Control Bar.



Reset Positions & Display Mode – Reset screen positions and re-run the ‘Display Share’ dialogue.



Restart Control Bar - Double click the Control Bar icon on the task bar to restart the Control Bar.

Keyboard & Mouse Sharing - Move your Mouse cursor between the two computers to switch the Keyboard usage to the other computer. I.e. Use the Keyboard of the first computer to type on the second computer.

Troubleshooting

Known Issues

- Direct 3D is not supported under XP/Vista
- Some display utility and drivers that shipped with certain AGP and built-in display adapters may prevent you setting the 2nd display as the main screen when display sharing

General Recommendation if you have a problem

- Check your USB port it active the device is plugged in correctly to the host system
- Unplug the USB 3.0 KVM & Data Transfer Cable and re-insert it
- Check to see that the monitor is correctly connected to your computer and it is powered ON
- Ensure to restart your computer after the driver installation
- Unplug all other USB devices from the system
- Try connecting the USB 3.0 KVM & Data Transfer Cable directly to the computer instead of through a hub

Media Playback

- Ensure that the USB port you are using is a USB 3.0 port.
 - During video playback on all platforms, do not change the display mode, position or arrangement of video player window (such as dragging the video player window between main display and attached display). This usually causes the video player to lag and the video may stop playing. We suggest stopping the video playback, moving the window to the attached display and then playing the video.
 - You may experience poor video performance on some low-spec PC system.
 - Some DVD playback software packages do not support playing on a second display adapter of any kind. You may try to open the media player in the secondary display first before playing the DVD.
 - Your PC may be a lack of the correct codec to support playback of certain video format.
 - Video/Media players have different decoding capability under different display modes. For better performance it is recommended you use Windows Media Player 10 or above.
-

Einführung

Vielen Dank für den Kauf des LINDY USB 3.0 Datentransfer- & KVM-Kabels. Dieses Kabel ermöglicht es Ihnen, mit einem Monitor, einer Tastatur und einer Maus an zwei Windows® Computern zu arbeiten und Daten via USB 3.0 auszutauschen. Die anwenderfreundliche, grafische Benutzeroberfläche erlaubt per Drag-and-Drop oder Copy-and-Paste ein schnelles Verschieben/Kopieren von Bildern, Musik, Videos oder anderen Dateien zwischen den Computern mit Geschwindigkeiten bis zu 5 Gbit/s. Dabei wird einfach der Mauscursor von einem Bildschirm zum anderen bewegt.

Durch die Touchscreen-Unterstützung können auch Tablets, Bildschirme oder Monitore mit Touch-Funktion zum Umschalten zwischen kompatiblen Computern verwendet werden. Hierbei bleibt die Funktion der gemeinsamen Ressourcennutzung und Zwischenablage erhalten.

Beachten Sie bitte, dass die Performance bei Gebrauch eines USB 2.0 Ports eingeschränkt ist.

Lieferumfang

- USB 3.0 Datentransfer- und KVM-Kabel
- Software CD
- LINDY Handbuch

Eigenschaften

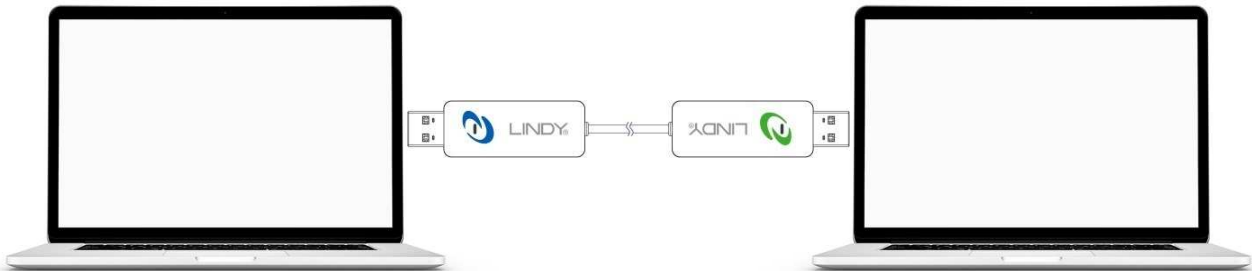
- Mit einer Maus, Tastatur und einem Monitor an 2 Computern arbeiten
- Macht aus einem Notebook, Desktop oder Tablet ein zweites Display über gespiegelmtem oder erweitertem Displaymodus
- Zwei Computer teilen sich eine Grafikkarte und Festplatte
- Einfacher Austausch von Daten, Bildern, Musik und Videos zwischen zwei Computern
- USB 3.0 SuperSpeed Standard mit Datentransferraten bis zu 5Gbit/s
- Touchscreen-Unterstützung (ab Windows 8)

Spezifikationen

- Maximale Auflösung: 2048 x 1152 / 32Bit
- USB 3.0 Typ A Stecker
- USB 3.0 Kabel, ca. 1,5m
- Bus Powered – keine externe Stromversorgung erforderlich
- Betriebstemperatur: 0~50 °C
- Lagertemperatur: -10~75 °C
- Luftfeuchtigkeit: <85% nicht-kondensierend
- Systemanforderungen:
 - USB 2.0 / USB 3.0 Port (USB 3.0 empfohlen)
 - CPU: Dual Core 2.0GHz oder höher
 - RAM: 2GB oder mehr
 - Windows 8.1 / 8 / 7 / XP (32Bit oder 64Bit)

! ACHTUNG !

Verbinden Sie das LINDY USB 3.0 Datentransfer- & KVM-Kabel erst mit einem Computer, nachdem Sie die beiliegende Software installiert haben und beide Computer neu gestartet wurden.



Durch die Installation der Gerätetreiber von der Software-CD können die Computer das LINDY USB 3.0 Datentransfer- & KVM-Kabel erkennen. Unten finden Sie das korrekte Installationsprozedere für Ihr Betriebssystem.

Windows 7

Vergewissern Sie sich, dass das LINDY USB 3.0 Datentransfer- & KVM-Kabel nicht an einem Computer angeschlossen ist.

- Legen Sie die Software-CD ein, das Setup-Programm sollte dann automatisch starten. Sollte das nicht der Fall sein, dann öffnen Sie den Ordner des CD-Laufwerks über den Windows Explorer und starten Sie das Installation mit einem Doppelklick das Setup Icon.
- Wenn die Windows Benutzerkontensteuerung erscheint, klicken Sie auf "Ja" um die Installation des Programms zu erlauben. Dann folgen Sie dem Installationsassistenten und klicken auf "Weiter".
- Nach erfolgter Installation schließen Sie den Assistenten und starten den Computer neu.
- Wiederholen Sie den Installationsvorgang dann auf Ihrem zweiten Computer.

Es ist möglich, dass der Bildschirm bei der Installation kurz an- und wieder ausgeht; das ist normal und Teil des Installationsprozesses.

Nach erfolgter Treiberinstallation und einem Neustart beider Computer schließen Sie bitte das USB 3.0 Datentransfer- & KVM-Kabel an.

Windows 8.1 / 8

Der Gerätetreiber wird automatisch installiert; ein Popup-Fenster erscheint auf beiden Computern. Wenn dieses schließt, können Sie das USB 3.0 Datentransfer- & KVM-Kabel verwenden.

Windows XP

Wenn der Hardwareassistent erscheint und eine Auswahl anbietet, klicken Sie auf "Nein, diesmal nicht" und "Weiter".

Klicken Sie auf "Installation fortsetzen" wenn die Microsoft Softwarewarnung erscheint und danach auf "Fertigstellen" zum Beenden des Hardwareassistenten. Dann erscheint ein Popup-Fenster auf beiden Computern. Wenn dieses schließt, kann das LINDY USB 3.0 Datentransfer- & KVM-Kabel verwendet werden.

Deinstallation der Treiber

Die Deinstallation der Treiber erfolgt in der Windows Systemsteuerung.

- Suchen Sie zunächst den Treiber "MCT Dual System Swap (D.S.S.) 13.xx. Xxxx. 0186" (die Treiberversion kann variieren).
- Klicken Sie dann auf "Deinstallieren".
- Entfernen Sie das USB 3.0 Datentransfer- & KVM-Kabel vom Computer und klicken "OK" um fortzufahren.
- Wählen Sie dann "Ja, ich möchte meinen Computer jetzt neu starten" und dann "Fertigstellen", um neu zu starten. Nach dem Neustart ist der Treiber deinstalliert.

Verbindungsaufbau

Die Anschlüsse des USB 3.0 Datentransfer- & KVM-Kabels haben zwei verschiedene Farben: blau und grün.



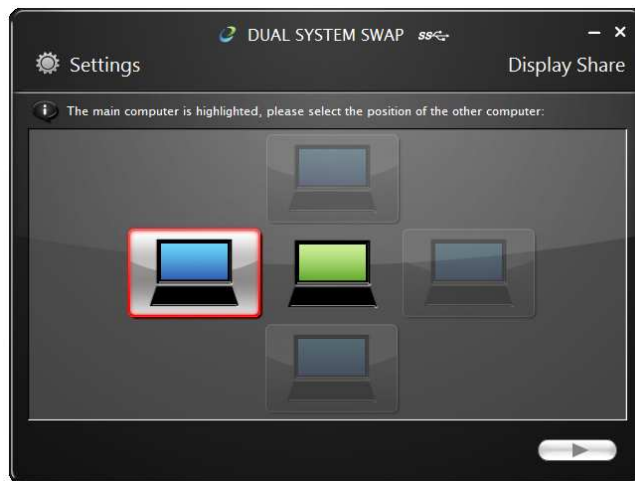
Diese korrespondieren mit der Farbe des Icons, das in der Symbolleiste erscheint und erleichtert die Identifikation des angeschlossenen Computers bei der Konfiguration.

Es sind mehrere Einstellungen möglich, die im Folgenden aufgeführt werden. Sie sind auf beiden Computern möglich, jeweils mit blau oder grün gekennzeichnet.

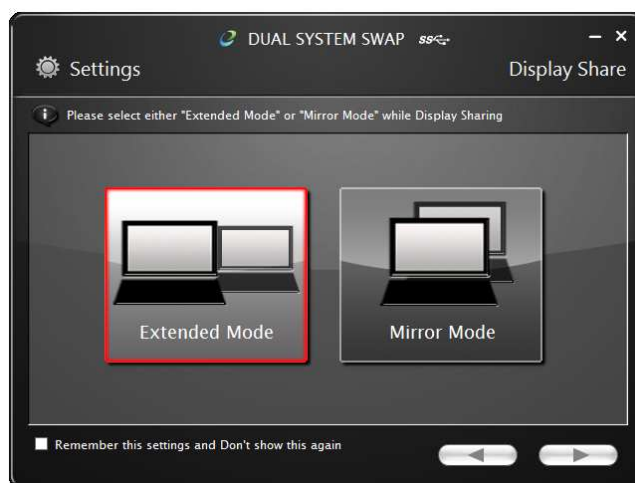
Beim ersten Anschluss des Kabels erscheint untenstehender Dialog.



Wenn Sie das folgende Icon im ersten Dialog auswählen wird der Dialog „Display Share“ geöffnet.



Hier können Sie die Position des zweiten Computerdisplays einstellen: links, rechts, oben oder unten. Wenn sie das nächste Icon auswählen öffnet sich das nächste „Display Share“ Dialogfenster.



Hier können Sie den Displaymodus auswählen (erweitert oder gespiegelt).

Erweiterter Modus: Erlaubt die Nutzung des angeschlossenen Bildschirms als erweitertes Display.

Gespiegelter Modus: Erlaubt es, dieselben Inhalte auf beiden Displays anzuzeigen (Spiegelung).

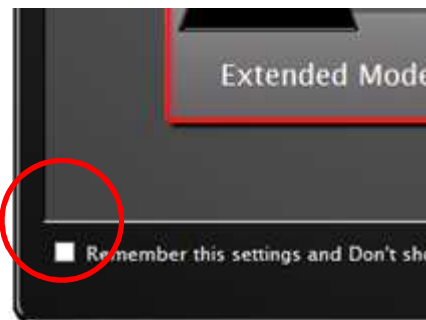
Die Bildschirmauflösung auf dem gespiegelten Display wird vom ersten Computer übernommen. Sind es z.B. 1024x768 bei 32Bit, so wird diese Einstellung beim gespiegelten Display beibehalten.

In den Anzeigeeinstellungen können Sie die Auflösung beider Bildschirme nach Belieben ändern. Die maximal unterstützte Auflösung beträgt 2048 x 1152 / 32Bit.

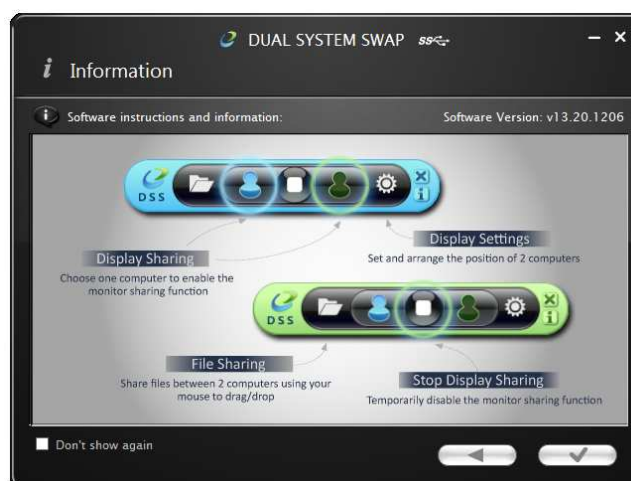
Touchscreen-Steuerung (ab Windows 8)

Wenn der Computer über einen Touchscreen verfügt, können Sie diesen zur direkten Steuerung des erweiterten oder gespiegelten Modus verwenden. Dies ist auch mit Tablets möglich.

Sichern Sie Ihre Einstellungen, indem Sie das Kästchen links unten auf am Fenster auswählen. Wenn Sie das Kabel das nächste Mal anschließen wird dieser Vorgang dann übersprungen.



Wenn Sie das nächste Icon auswählen, öffnet sich ein Dialog "Information". Sie können die Anzeige dieses Dialogs für die Zukunft unterbinden, indem Sie wieder das Kästchen links unten anklicken.



Beachten Sie bitte, dass Sie immer, wenn Sie das Kabel entfernen, bei erneutem Anschluss wieder das richtige grüne oder blaue Ende am Computer anschließen (wie bei der Inbetriebnahme). Wenn Sie die Enden vertauschen, wird eine zweite Installation der Treiber durchgeführt, was zu Fehlfunktionen führen kann.

Betrieb

Nach dem Verbindungsaufbau sehen Sie ein neues Icon in der Taskleiste beider Computer. Wenn Sie darauf klicken, erscheint die Steuerungsleiste rechts unten auf beiden Bildschirmen. Mit dieser können Sie die Einstellungen des Displays und des Datenaustauschs beider Computer steuern.

Steuerungsleiste – Standardeinstellung:

Auswahl des Icons „Stop“ um die Nutzung zweier Bildschirme zu beenden:

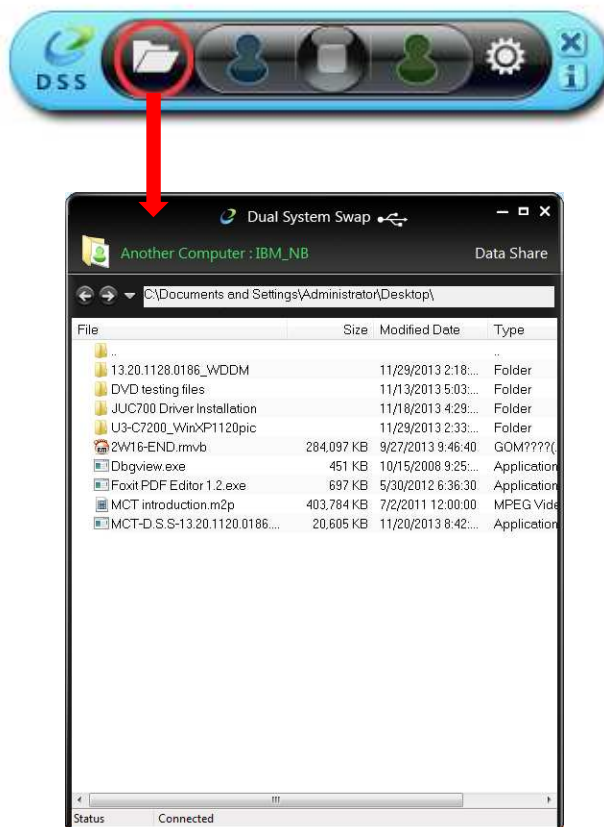


Teilen des Displays: Wählen Sie das grüne bzw. blaue Icon, um den entsprechenden Computer zu sehen bzw. zu steuern:

Datenaustausch über grafische Benutzeroberfläche:



Wenn Sie auf das “Ordner”-Icon klicken, öffnet eine grafische Benutzeroberfläche zum Datenaustausch, womit Sie nun Daten von einem zum anderen Computer übertragen können.



File	Size	Modified Date	Type
..			..
13.20.1128.0186_WDDM		11/29/2013 2:18:...	Folder
DVD testing files		11/13/2013 5:03:...	Folder
JUC700 Driver Installation		11/18/2013 4:29:...	Folder
U3-C7200_WinXP1120pic		11/29/2013 2:33:...	Folder
2W16-END.mvb	284,097 KB	9/27/2013 9:46:40	GOM?????
Dbgview.exe	451 KB	10/15/2008 9:25:...	Application
Foxit PDF Editor 1.2.exe	697 KB	5/30/2012 6:36:30	Application
MCT introduction.m2p	403,784 KB	7/2/2011 12:00:00	MPEG Vide
MCT-D.S.S-13.20.1120.0186...	20,605 KB	11/20/2013 8:42:...	Application

Die grafische Benutzeroberfläche unterstützt den Austausch von Dateien/Ordnern und Daten von einem zum anderen Computer durch Drag-and-Drop oder Copy & Paste mit Geschwindigkeiten bis zu 5Gbit/s. Die gemeinsame Nutzung der Zwischenablage erlaubt es, ausgewählte Texte von einem zum anderen Computer zu kopieren.

Schließen der Steuerungsleiste durch Klicken auf das "X" in der Steuerungsleiste rechts oben



Zurücksetzen von Bildschirmdarstellung & Displaymodus:



Durch einen Doppelklick auf das Icon der Steuerungsleiste in der Taskleiste führen Sie einen Neustart der Steuerungsleiste durch

Gemeinsame Nutzung von Tastatur & Maus:

Bewegen Sie den Mauszeiger zwischen den zwei Computern hin und her, um die Tastaturnutzung zwischen den Computern zu steuern und die Tastatur des ersten Computers auf dem zweiten Computer zu verwenden.

Bekannte Probleme

- Unter Windows XP/Vista wird "Direct 3D" nicht unterstützt
- Grafikkartentreiber und Dienstprogramme einzelner AGPs und eingebauter Displayadapter können die Einrichtung eines zweiten Displays als Hauptbildschirm verhindern

Allgemeine Empfehlungen bei Problemen

- Prüfen Sie, ob Ihr USB Port aktiv ist und ob das USB 3.0 Datentransfer- & KVM-Kabel korrekt an den USB Host angeschlossen ist
- Entfernen Sie das USB 3.0 Datentransfer- & KVM-Kabel vom Computer und schließen Sie es erneut an
- Prüfen Sie ob Ihr Monitor korrekt am Computer angeschlossen und eingeschaltet ist
- Führen Sie nach der Treiberinstallation einen Neustart durch
- Entfernen Sie alle anderen USB-Geräte von Ihrem System
- Schließen Sie das USB 3.0 Datentransfer- & KVM-Kabel direkt an den Computer an (nicht an einen Hub)

Medienwiedergabe

- Vergewissern Sie sich, dass Sie einen USB 3.0 Anschluss benutzen.
 - Während der Videowiedergabe auf beiden Displays sollten Sie weder den Displaymodus noch die Position oder Einstellung des Videoplayer ändern (z.B. das Videoplayer-Fenster von einem zum anderen Bildschirm ziehen). Dies führt nämlich oft dazu, dass der Videoplayer langsamer wird oder gar stoppt. Wir empfehlen in diesem Fall die Videowiedergabe anzuhalten, das Fenster zum angeschlossenen Bildschirm zu ziehen und dann das Video zu spielen.
 - Ein PC mit geringer Leistung kann die Ursache für schlechte Videowiedergabe sein.
 - Es gibt DVD-Wiedergabesoftware, die das Abspielen auf einem zweiten Monitor generell nicht unterstützt. Versuchen Sie zuerst den Mediaplayer auf einem zweiten Bildschirm zu öffnen bevor Sie die DVD abspielen.
 - Ihr PC verfügt möglicherweise nicht über den korrekten Codec zum Abspielen von Videos in einem bestimmten Format.
 - Video/Mediaplayer haben in verschiedenen Displaymodi unterschiedliche Dekodierungsfunktionen. Um eine gute Performance zu gewährleisten, sollten Sie den Windows Media Player 10 (oder höher) verwenden.
-

Introduction

Merci d'avoir choisi le câble KVM & Data Transfer USB 3.0 LINDY. Ce câble vous donne la possibilité de partager la vidéo, claviers & souris et de transférer des fichiers entre deux ordinateurs Windows®, via USB 3.0. Utilisez les fonctionnalités Glisser & Déposer ou Copier & Coller via une interface utilisateur GUI simple d'utilisation, pour rapidement transférer images, musique, vidéo et autres fichiers entre ordinateurs à une vitesse de transfert allant jusqu'à 5 Gbit/s. Contrôlez un ordinateur à partir d'un autre en déplaçant simplement le curseur d'un écran à l'autre.

La prise en charge des écrans tactiles permet l'utilisation de tablettes, écrans ou moniteurs tactiles pour commuter entre les ordinateurs compatibles comme si vous utilisiez une souris, tout en maintenant les fonctions presse papier et caractéristiques du câble.

Remarque – le câble a des performances limitées lorsqu'il est utilisé sur des ports hôtes USB 2.0.

Continue

- Câble KVM & Data Transfer USB 3.0
- CD de logiciels
- Manuel LINDY

Caractéristiques

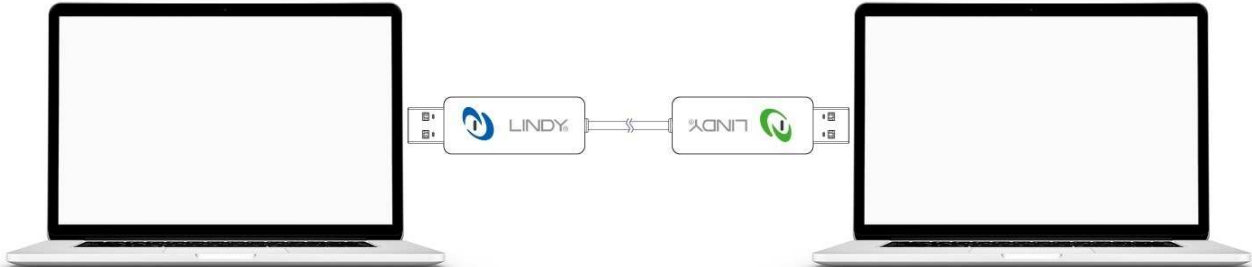
- Partage claviers, souris et moniteurs entre ordinateurs
- Transforme un Notebook / Ordinateur de bureau / Tablette PC en un second affichage via modes d'affichages clone & étendu
- Partage les ressources vidéo & disque dur entre deux ordinateurs sous Windows
- Transfert facile de données, photos, musique et vidéo entre deux ordinateurs
- Conforme aux taux de transfert USB 3.0 SuperSpeed (5Gbit/s)
- Prise en charge des écrans tactiles (Windows 8 ou supérieur)

Spécification

- Résolution maximale 2048 x 1152 / 32bit
 - Connectiques USB 3.0 Type A male
 - Câble USB 3.0 longueur 1.5m
 - Alimenté par le Bus USB
 - Températures de fonctionnement: 0~50°C
 - Températures de stockage: -10~75°C
 - Humidité relative: <85% non condensée
 - Configuration requise
 - Port USB 2.0 / USB 3.0 disponible (port USB 3.0 recommandé)
 - CPU: Dual Core 2.0GHz ou supérieur
 - RAM: 2Go ou plus de mémoire
 - Windows 8.1 / 8 / 7 / XP (32bit or 64bit)
-

!!! IMPORTANT!!!

NE PAS connecter le câble KVM & Data Transfer USB 3.0 LINDY à l'un des ordinateurs avant d'avoir installé le logiciel fourni et redémarrer les deux machines.



L'installation du pilote à partir du CD-ROM fourni permet aux ordinateurs de reconnaître le câble KVM & Data Transfer USB 3.0 LINDY. Merci de vérifier votre version d'OS et de vous référer à la procédure d'installation appropriée ci-dessous pour démarrer l'installation des pilotes.

Windows 8.1 / 8 / 7 / XP

Cette section décrit la procédure d'installation de pilotes pour un ordinateur fonctionnant sous Windows 7.

Merci de vous assurer que le câble KVM & Data Transfer USB 3.0 LINDY n'est pas connecté à votre PC ou Notebook avant de continuer la procédure d'installation.

- Insérez le CD-ROM de logiciels; le programme d'installation devrait se lancer automatiquement, dans le cas contraire, ouvrez le dossier du lecteur de disque via l'explorateur Windows et double-cliquez sur l'icône de Setup.
- Lorsque la fenêtre de contrôle d'utilisateur Windows apparaît, cliquez sur "Yes" pour permettre au programme de s'installer et de continuer l'assistant d'installation, cliquez sur "Next" pour continuer.
- Une fois l'installation finalisée, fermez le programme et redémarrer votre ordinateur.
- Répétez l'installation des pilotes sur le second ordinateur que vous allez utiliser.

Remarque: vous remarquerez peut-être que vos écrans d'ordinateurs pourront clignoter ou s'allumer/s'éteindre durant l'installation; ceci est normal et fait partie du processus d'installation.

Après avoir finalisé l'installation des pilotes sur les deux ordinateurs et les avoir redémarrés, vous pourrez connecter le câble KVM & Data Transfer USB 3.0.

Windows 8.1 / 8 / 7

Le pilote de périphérique se configurera automatiquement. Une fenêtre Pop-Up apparaîtra sur les deux ordinateurs. Une fois cette étape terminée le câble KVM & Data Transfer USB 3.0 est prêt à être utilisé.

Windows XP

La fenêtre de dialogue d'assistant d'installation matériel s'affichera, sélectionnez "No, not this time" (pas cette fois-ci) et cliquez sur "Next" pour continuer.

Cliquez sur "Continue Anyway" (continuer) lorsque la fenêtre d'avertissement Microsoft apparaît, cliquez ensuite sur "Finish" (terminer) pour compléter l'assistant d'installation. Un Pop-Up apparaîtra sur les deux ordinateurs. Une fois cette étape terminée le câble KVM & Data Transfer USB 3.0 est prêt à être utilisé.

Désinstallation des pilotes

Pour désinstaller les pilotes, rendez-vous dans le panneau de configuration de Windows et utilisez la fonction " Désinstaller un programme".

- Localisez "MCT Dual System Swap (D.S.S.) 13.xx. Xxxx. 0186" (la version de pilote peut varier).
- Cliquez sur le bouton "Désinstaller".
- Déconnectez le câble KVM & Data Transfer USB 3.0 et cliquez sur "OK" pour continuer.
- Sélectionnez "Yes, I want to restart my computer now" (oui, je veux redémarrer l'ordinateur) et cliquez sur "Finish" pour redémarrer. Après redémarrage, vous aurez finalisé le processus de désinstallation de pilote.

Configuration de la connexion

Les connecteurs du câble KVM & Data Transfer USB 3.0 sont de deux couleurs différentes: Bleu & Vert.

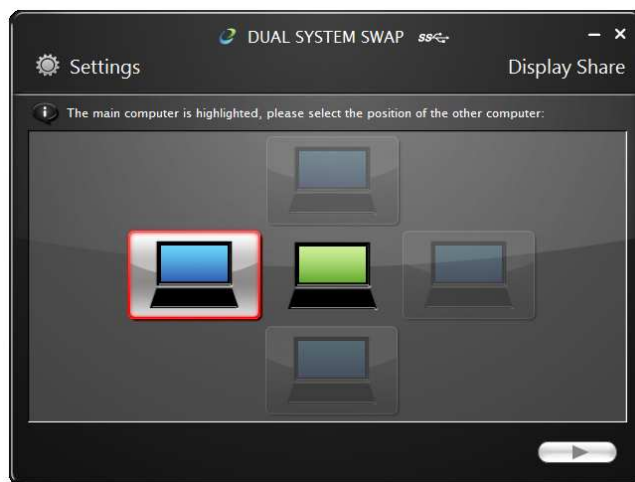


Ceci correspond à la couleur de l'icône de l'interface utilisateur (User Interface (UI)) qui apparaît dans la barre d'outils de votre ordinateur et vous aide à identifier l'ordinateur connecté lorsque vous configurez votre système.

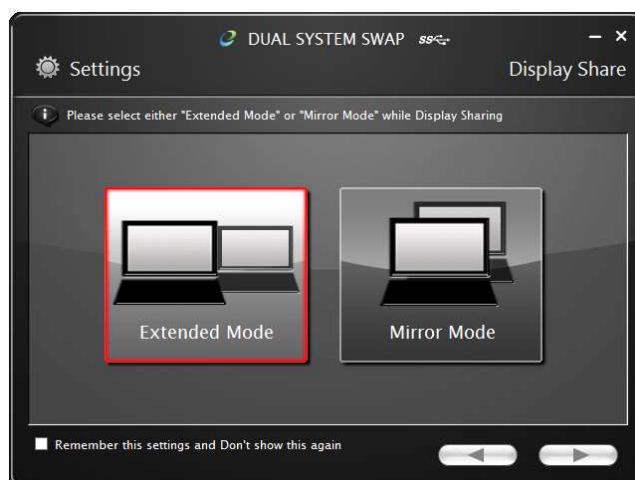
Les paramètres suivants sont disponibles et sont accessibles sur les deux ordinateurs (Bleu & Vert). Lors de la première connexion du câble, la fenêtre de dialogue suivante s'affichera. La couleur de l'icône de l'avatar correspond à la couleur du connecteur du câble raccordé, bleu ou vert.



En sélectionnant l'icône "Suivant" sur le premier écran de dialogue, la fenêtre de dialogue 'Display Share' s'ouvrira.



Ici vous pouvez paramétrer la position d'affichage du second ordinateur; gauche, droite, au-dessus ou en-dessous. Sélectionnez l'icône "Suivant" pour ouvrir la fenêtre de dialogue 'Display Share' suivante.



Ici vous pouvez sélectionner le mode d'affichage (Extended or Mirror Mode – mode étendu ou clone)

Extended Mode – Cette fonction vous permet d'utiliser l'écran de l'ordinateur connecté comme affichage étendu.

Mirror Mode – Cette fonction permet d’afficher le même contenu sur les deux écrans (miroir ou clone).

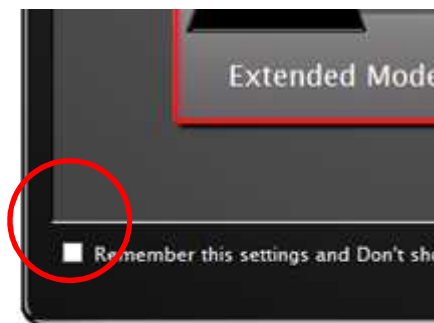
La résolution de l’écran de l’ordinateur raccordé sera identique à la résolution de l’écran de l’ordinateur principal. Par exemple, si la résolution est en 1024x768 en 32bit, alors l’ordinateur cloné aura la même résolution.

Utilisez les paramètres de résolution d’écran de votre ordinateur pour changer la résolution des deux écrans comme souhaité. La résolution maximale prise en charge par le câble est de 2048 x 1152 / 32bit

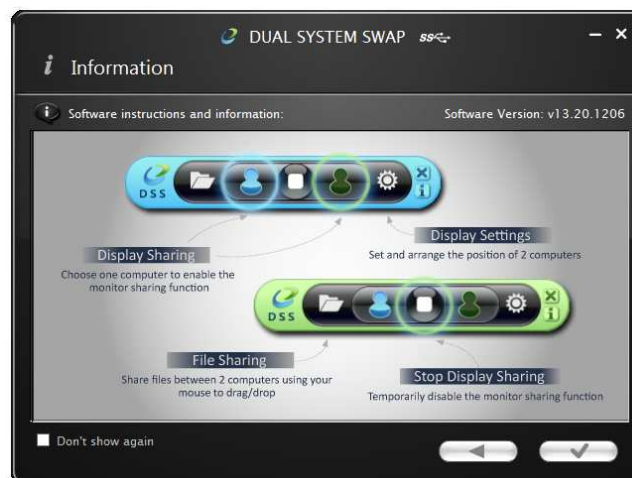
Écran tactile de contrôle (pour Windows 8 ou supérieur)

Si l’ordinateur possède un écran tactile, vous pouvez l’utiliser pour contrôler directement l’ordinateur cloné ou étendu. Ceci s’applique également aux tablettes.

Enregistrez vos paramètres en cochant la case située dans le coin inférieur gauche de l’écran. Cela vous permettra de passer cette étape la prochaine fois que vous connecterez le câble.



En sélectionnant l’icône “Suivant”, la fenêtre d’information finale s’ouvrira. Vous pouvez choisir de ne plus afficher ces informations en cochant la case située dans le coin inférieur gauche de l’écran.



Remarque – si vous déconnectez le câble à tout moment, vous devrez le reconnecter le connecteur approprié, bleu ou vert, à l’ordinateur auquel il était raccordé initialement durant la configuration. La permutation du sens du câble initialisera une seconde installation des pilotes et pourra provoquer des dysfonctionnements lors de l’utilisation du câble.

Utilisation

Après avoir configure la connexion, une nouvelle icône apparaîtra dans la barre des tâches des deux machines. En sélectionnant cette icône, la barre de contrôle se lancera et s'affichera dans le coin inférieur droit des deux écrans.

Avec la barre de contrôle, vous pouvez contrôler l'affichage & le partage des données entre les deux ordinateurs.

Barre de contrôle par défaut



Stop partage écran – Sélectionnez l'icône Stop



Partage écrans - Sélectionnez l'icône bleu / vert pour visualiser et contrôler cet ordinateur.

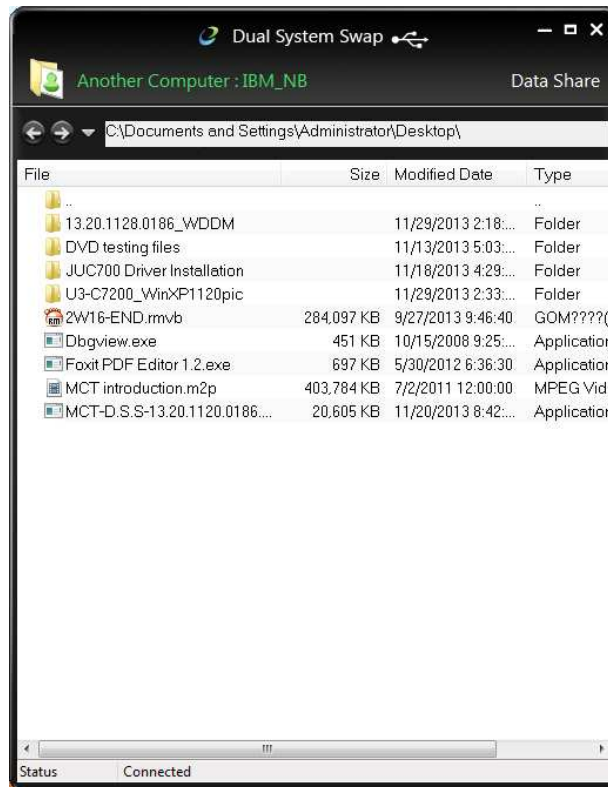


Partage données – Voir et transférer les données entre ordinateurs via GUI (interface utilisateur).



En cliquant sur l'icône "Répertoire", l'interface utilisateur de transfert de fichiers s'ouvrira (GUI - Graphical User Interface), vous permettant de transférer des fichiers d'un ordinateur à l'autre.





La GUI prend en charge le transfert de fichier/répertoire et de données via les fonctions génériques Glisser & Déposer ou Copier & Coller à partir de l'ordinateur opposé à jusqu'à 5Gbit/s. Le partage du contenu du presse-papier permet au texte sélectionné sur le premier ordinateur d'être simplement et facilement coller sur le second, et vice versa.

Fermeture barre de contrôle – Sélectionnez la croix 'X' dans le coin supérieur droit de la barre de contrôle.

Réinitialisation Positions & Mode d'affichage – Reset la position écran et relance le dialogue 'Display Share'.



Redémarrer la barre de contrôle – Double-cliquez l'icône dans la barre des tâches pour redémarrer la barre de contrôle.

Partage clavier & souris – Déplacez le curseur de la souris entre les deux ordinateurs pour commuter l'utilisation du clavier sur l'autre ordinateur. Par exemple, utilisez le clavier du premier ordinateur pour taper du texte sur le second ordinateur.

Dépannage**Problèmes connus**

- Direct 3D n'est pas pris en charge sous XP/Vista
- Certains utilitaires d'affichage et pilotes fournis avec certaines cartes graphiques et certains Chipsets graphiques intégrés peuvent vous empêcher de paramétrer le second écran comme écran principal lors de partage d'affichage.

Recommandations générales si vous rencontrez des problèmes

- Vérifiez la connexion du port USB, que le câble soit bien enfiché au système hôte
- Débranchez le câble KVM & Data Transfer USB 3.0 et réinsérez-le
- Vérifiez que l'écran soit bien connecté à votre ordinateur et qu'il soit sous tension
- Assurez-vous de redémarrer l'ordinateur après l'installation des pilotes
- Déconnectez tout autre périphérique USB de votre système
- Assurez-vous de connecter le câble KVM & Data Transfer USB 3.0 directement à l'ordinateur plutôt que de passer par un hub USB.

Lecture de médias

- Assurez-vous que le port USB utilisé est un port USB 3.0.
 - Pendant la lecture de vidéo sur toutes plateformes, ne pas changer le mode d'affichage, la position ou la disposition de la fenêtre du lecteur vidéo (tel que de glisser la fenêtre du lecteur vidéo entre l'affichage principal et l'écran attaché). Cela provoque généralement des lenteurs de lecture et un arrêt de la lecture de la vidéo. Nous recommandons de stopper la lecture, de déplacer la fenêtre d'un écran à l'autre et de relancer ensuite la lecture de la vidéo.
 - Vous pourrez constater de mauvaises performances vidéo sur certains PC ayant de faibles performances.
 - Certains logiciels de lecture de DVD ne prennent pas en charge la lecture sur une deuxième carte graphique de quelque nature que ce soit. Vous pouvez essayer d'ouvrir le lecteur multimédia sur l'écran secondaire avant de lancer la lecture du DVD.
 - Votre ordinateur peut ne pas posséder le codec approprié pour prendre en charge la lecture de certains formats vidéo.
 - Les lecteurs de vidéos/médias ont des capacités de décodage différentes sous différents modes d'affichages. Pour de meilleures performances, il est recommandé d'utiliser Windows Media Player 10 ou supérieur
-

Introduzione

Grazie per aver acquistato il cavo USB 3.0 KVM & Data transfer. Questo cavo vi permetterà di condividere i segnali video, di tastiera e mouse e trasferire i file tra due computer Windows®, tramite un cavo USB 3.0. Sarà possibile utilizzare le funzionalità Drag & Drop, copia ed incolla interagendo con l'interfaccia grafica per un veloce utilizzo di immagini, musica e video con una velocità di 5Gbps.

Controlla il computer1 tramite il computer2 con un semplice movimento del cursore da un monitor all'altro.

La compatibilità con i touchscreen consente di utilizzare tablet touch, schermi o monitor per passare da un computer compatibile come si farebbe con un mouse.

Nota – Il cavo ha una performance limitata quando viene utilizzato con porte host USB 2.

Contenuto della confezione

- Cavo USB 3.0 KVM & Data Transfer
- Software CD
- Questo manuale

Caratteristiche

- Condivisione di tastiera, mouse e monitor tra computer
- Passare Notebook / Desktop / Tablet PC nel secondo display tramite la visualizzazione estesa Mirror & Extended
- Condivisione di scheda video e Hard Disk tra due computer
- Semplice trasferimento di dati, foto, musica e video tra due computer
- Velocità di trasferimento dati conforme alle specifiche USB 3.0 (5Gbps)
- Supporta touch screen (Windows 8 o superiore)

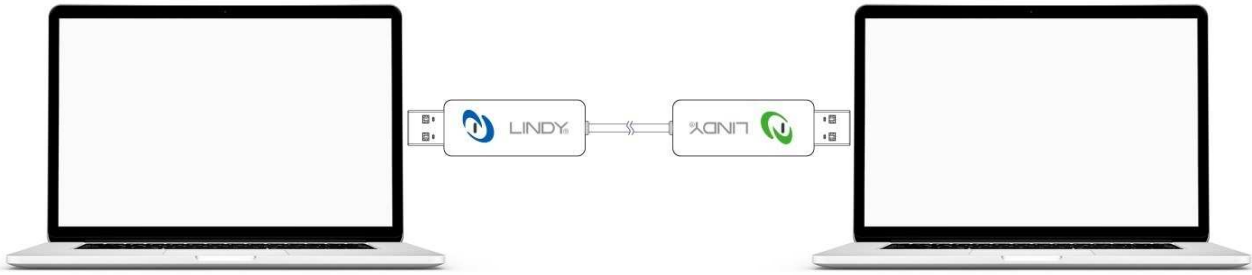
Specifiche

- Risoluzione Max 2048 x 1152 / 32bit
- Connettori USB 3.0 Tipo-A maschio
- Lunghezza cavo USB 3.0: 1.5m
- Bus Powered
- Temperatura di esercizio: 0~50°C
- Temperatura di stoccaggio: -10~75°C
- Umidità: <85% senza condensa
- Requisiti del sistema
 - Porta USB 2.0 / USB 3.0 (è consigliata USB 3.0)
 - CPU: Dual Core 2.0GHz o superiore
 - RAM: 2GB di memoria o superiore
 - Windows 8.1 / 8 / 7 / XP (32bit o 64bit)

Installazione

!!! IMPORTANTE!!!

NON collegare il cavo USB 3.0 KVM & Data transfer al computer prima dell'installazione del software fornito e prima di aver riavviato entrambi i computer.



Installare il driver fornito, il quale consentirà ai computer di riconoscere il cavo USB 3.0 KVM & Data Transfer. Si prega di controllare il sistema operativo e fare riferimento alla procedura di installazione appropriata per iniziare a installare i driver di periferica.

Windows 8.1 / 8 / 7 / XP

Questa sezione descrive la procedura di installazione del driver su un computer con sistema operativo Windows 7.

Assicurarsi che il cavo USB 3.0 KVM & Data Transfer sia collegato al computer prima di continuare con la procedura di installazione.

- Inserire il CD del Software; il programma di installazione dovrebbe avviarsi automaticamente, se non si avvia, aprire la cartella dell'unità disco tramite Windows Explorer e fare doppio clic sull'icona Installazione applicazioni.
- Quando compare Windows User Account Control, cliccare "Sì" per permettere al programma di installarsi, cliccare "Avanti" per continuare.
- Una volta completata l'installazione, chiudere l'installazione e riavviare il computer.
- Ripetere l'installazione del driver nel secondo computer da utilizzare.

Nota: Durante l'installazione il computer potrebbe avere problemi di sfarfallio; questo è normale ed è parte del processo di installazione.

Prima di completare l'installazione del driver su entrambi i computer e del riavvio, connettere il cavo USB 3.0 KVM & Data Transfer.

Windows 8.1 / 8 / 7

Il dispositivo verrà configurato automaticamente. Il Pop Up apparirà su entrambi i computer. Al termine il cavo USB 3.0 KVM & Data Transfer sarà pronto all'utilizzo.

Windows XP

L'installazione dell' hardware Wizard verrà mostrato, selezionare "No, non ora" e cliccare "Avanti" per continuare.

Cliccare "Continua comunque" quando compare la finestra di errore, cliccare "Fine" per completare l'hardware Wizard. Il Pop Up apparirà su entrambi i computer. Ora il cavo USB 3.0 KVM & Data Transfer è pronto per essere utilizzato.

Disinstallazione dei Driver

Per disinstallare il driver, andare sul pannello di controllo Windows e usare "programmi e funzionalità".

- Cercare "MCT Dual System Swap (D.S.S.) 13.xx. Xxxx. 0186" (la versione del driver potrebbe cambiare).
- Clicca "Disinstalla".
- Scollegare il cavo USB 3.0 KVM & Data Transfer e cliccare "OK" per continuare.
- Selezionare "Sì, voglio riavviare il computer ora" e cliccare "Fine" per concludere. La disinstallazione è stata completata.

Connessione

I connettori del cavo USB 3.0 KVM & Data Transfer sono di due differenti colori: Blu & Verde.

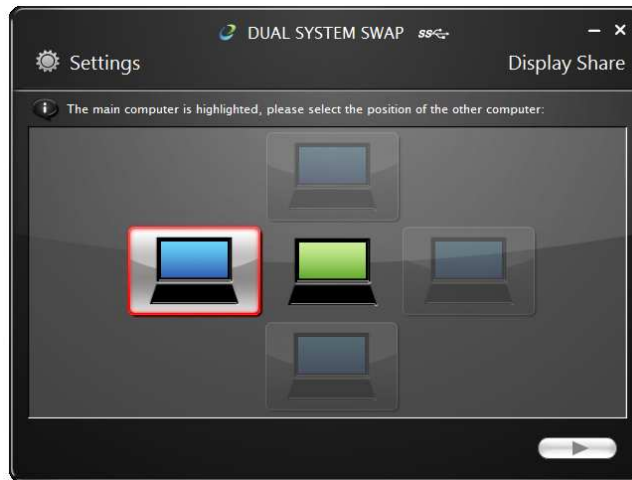


Questi colori corrispondono alle icone dell'interfaccia utente (UI), che compaiono sulla barra delle applicazioni, e sono utili ad identificare il computer connesso.

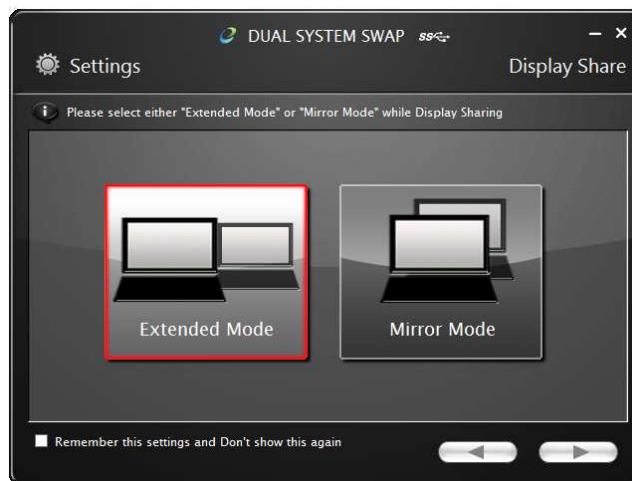
Le seguenti impostazioni sono disponibili su entrambi i computer. La prima volta che viene collegato il cavo, comparirà la seguente finestra di dialogo. Il colore dell'icona corrisponderà al colore corrispondente al connettore collegato, Blu o Verde.



Selezionando l'icona avanti, sulla prima finestra di dialogo, comparirà la seguente finestra.



Qui sarà possibile impostare la posizione del monitor del secondo; Sinistra, Destra, Sopra o Sotto. Selezionando la successiva icona, apparirà la finestra di dialogo.



Ora si potrà selezionare la modalità di visualizzazione (modalità Estesa o Specchio)

Modalità estesa – Questa modalità consente di utilizzare i monitor dei computer connessi come un'estensione di uno.

Modalità specchio – Questa modalità consente di visualizzare gli stessi contenuti su entrambi i monitor.

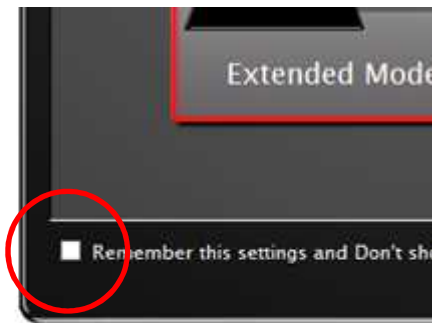
La risoluzione del monitor collegato seguirà le medesime risoluzione del monitor collegato al computer principale. Ad esempio, se questo è di 1024x768 a 32 bit, il computer a specchio manterrà la stessa risoluzione.

E' possibile modificare la risoluzione dei monitor, la risoluzione massima supportata dal cavo è di 2048 x 1152 / 32 bit.

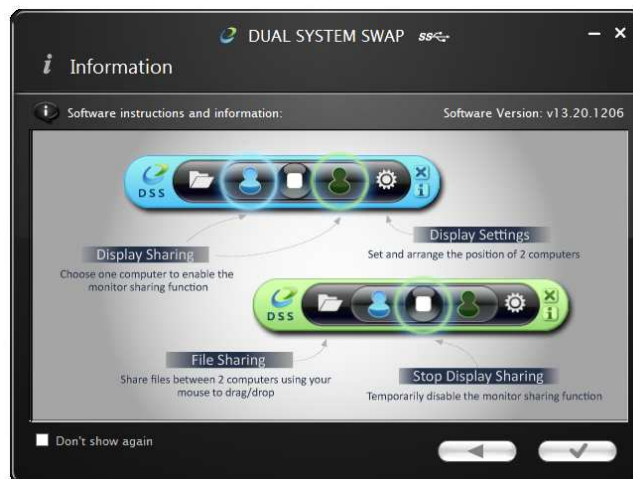
Controllo Touch Screen (per Windows 8 o superiore)

Se il computer è dotato di un touch screen, è possibile usarlo per controllare direttamente il computer tramite touch screen. Questa possibilità è attiva anche su Tablet.

Salvare le impostazioni selezionando la casella in basso a sinistra dello schermo. Questo permetterà di salvare le impostazioni la prossima volta che si collega il cavo.



Selezionando la seguente icona comparirà una finestra di dialogo. E' possibile non visualizzare più questa finestra selezionando la casella in basso a sinistra dello schermo.



Note – Se si scollega il cavo in qualsiasi momento è necessario ricollegare i connettori (blu e verde) appropriati, i medesimi impostati durante l'installazione. Scambiare la posizione causerà l'inizio di una seconda installazione del driver ed è possibile riscontrare malfunzionamenti.

Funzionamento

Una volta terminate le impostazioni di connessione, comparirà una nuova icona nella barra delle applicazioni di entrambi i computer. Selezionando questa icona verrà lanciata una barra di controllo, che apparirà in basso a destra di entrambi i monitor.

Con la barra di controllo è possibile controllare i monitor e le impostazioni di condivisione dei dati tra i due computer.

Barra di controllo predefinita



Interruzione della condivisione del monitor – Selezionare l'icona di stop.



Condivisione del monitor – Selezionare l'icona Blu / Verde per visualizzare e controllare.

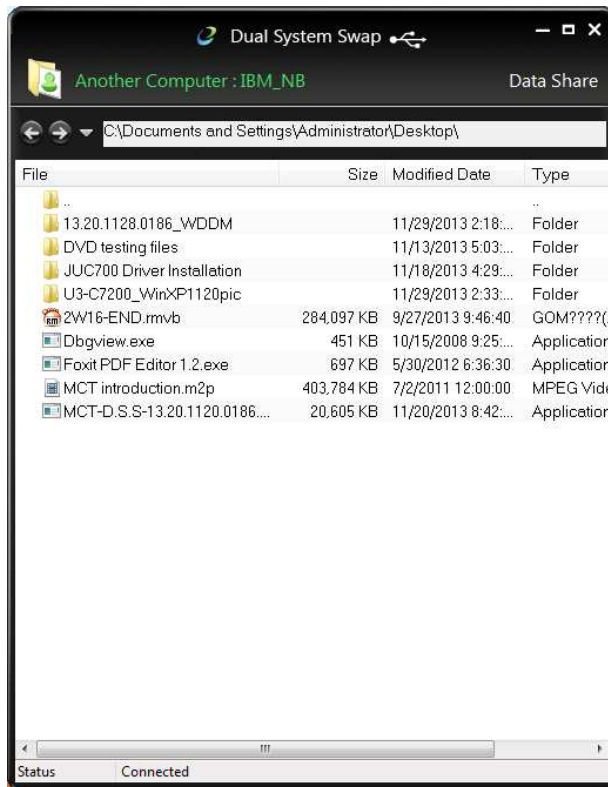


Condivisione dei dati – Visualizzare e trasferire dati tra computer tramite interfaccia grafica.



Cliccando sull'icona "Cartella" si apre il trasferimento file GUI (Graphical User Interface) che permette di trasferire file da un computer all'altro.





L'interfaccia grafica supporta file/cartelle e il trasferimento dati tramite Drag & Drop generico o Copia & Incolla a 5Gbps. Il Clipboard Sharing consente di selezionare testi sul primo computer ed di incollarli sul secondo e viceversa.

Chiusura barra di controllo – Selezionare 'X' in altro a destra



Ripristina impostazioni – Reset posizioni del monitor ed esegui nuovamente 'condivisione del monitor'



Restart Barra di controllo – Fare doppio click sull'icona barra di controllo posta sulla barra delle applicazioni per riavviare.

Condivisione di tastiera e mouse – Spostare il cursore del mouse tra i due computer per attivare l'utilizzo della tastiera su un altro computer. Utilizzare la tastiera del primo computer per digitare sul secondo.

Risoluzione problemi

Problemi più comuni

- Le estensioni Direct 3D non sono supportate su sistemi operativi XP/Vista
- Alcuni driver e software, abbinati a determinate schede grafiche AGP o integrate nei chipset delle schede madri, possono impedire l'impostazione del secondo monitor, come schermo principale, durante la condivisione del video.

Consigli per risolvere un problema

- Controllare che la porta USB, del dispositivo collegato, sia attiva e correttamente collegata al sistema host
- Scollegare il cavo USB 3.0 KVM & Data Transfer e ricollegarlo
- Controllare che il monitor sia correttamente collegato al computer ed acceso
- Assicurarsi di riavviare il computer dopo l'installazione del driver
- Scollegare tutti gli altri dispositivi USB dal sistema
- Provare a collegare il cavo USB 3.0 KVM & Data Transfer direttamente al computer invece che attraverso un hub

Riproduzione di contenuti

- Assicurarsi che la porta USB utilizzata sia USB 3.0
 - Durante la riproduzione di video su tutte le piattaforme, non cambiare la modalità di visualizzazione, la posizione o la disposizione della finestra del player video (ad esempio trascinare la finestra del lettore video dal monitor principale a quello collegato). Questo potrebbe causare l'interruzione della riproduzione. Si consiglia di fermare la riproduzione video, spostarla nel monitor desiderato e quindi riprendere la visualizzazione.
 - Si possono avere prestazioni video di bassa qualità con PC con hardware di basso livello.
 - Alcuni pacchetti software di riproduzione DVD non supportano la riproduzione su una seconda scheda video di qualsiasi tipo. E' possibile provare ad aprire il lettore multimediale nel display secondario prima di riprodurre il DVD.
 - Il PC potrebbe non avere i corretti codec per supportare la riproduzione di alcuni formati video.
 - Alcuni lettori Video / Media hanno capacità di decodifica diverse in base alle modalità di visualizzazione. Per ottenere migliori prestazioni si consiglia di utilizzare Windows Media Player 10 o superiore.
-

CE/FCC Statement

CE Certification

This equipment complies with the requirements relating to Electromagnetic Compatibility Standards EN55022/EN55024 and the further standards cited therein. It must be used with shielded cables only. It has been manufactured under the scope of RoHS compliance.

CE Konformitätserklärung

Dieses Produkt entspricht den einschlägigen EMV Richtlinien der EU für IT-Equipment und darf nur zusammen mit abgeschirmten Kabeln verwendet werden.

Diese Geräte wurden unter Berücksichtigung der RoHS Vorgaben hergestellt.

Die formelle Konformitätserklärung können wir Ihnen auf Anforderung zur Verfügung stellen

FCC Certification

This equipment has been tested and found to comply with the limits for a Class B digital device, pursuant to part 15 of the FCC Rules. These limits are designed to provide reasonable protection against harmful interference in a residential installation.

You are cautioned that changes or modification not expressly approved by the party responsible for compliance could void your authority to operate the equipment.

This device complies with part 15 of the FCC Rules.

Operation is subject to the following two conditions:

1. This device may not cause harmful interference, and
2. This device must accept any interference received, including interference that may cause undesired operation.

LINDY Herstellergarantie – Hinweis für Kunden in Deutschland

LINDY gewährt für dieses Produkt über die gesetzliche Regelung in Deutschland hinaus eine zweijährige Herstellergarantie ab Kaufdatum. Die detaillierten Bedingungen dieser Garantie finden Sie auf der LINDY Website aufgelistet bei den AGBs.

Recycling Information



WEEE (Waste of Electrical and Electronic Equipment), Recycling of Electronic Products

Europe, United Kingdom

In 2006 the European Union introduced regulations (WEEE) for the collection and recycling of all waste electrical and electronic equipment. It is no longer allowable to simply throw away electrical and electronic equipment. Instead, these products must enter the recycling process.

Each individual EU member state has implemented the WEEE regulations into national law in slightly different ways. Please follow your national law when you want to dispose of any electrical or electronic products. More details can be obtained from your national WEEE recycling agency.

Germany / Deutschland

Die Europäische Union hat mit der WEEE Direktive Regelungen für die Verschrottung und das Recycling von Elektro- und Elektronikprodukten geschaffen. Diese wurden im Elektro- und Elektronikgerätegesetz – ElektroG in deutsches Recht umgesetzt. Dieses Gesetz verbietet das Entsorgen von entsprechenden, auch alten, Elektro- und Elektronikgeräten über die Hausmülltonne! Diese Geräte müssen den lokalen Sammelsystemen bzw. örtlichen Sammelstellen zugeführt werden! Dort werden sie kostenlos entgegengenommen. Die Kosten für den weiteren Recyclingprozess übernimmt die Gesamtheit der Gerätehersteller.

France

En 2006, l'union Européenne a introduit la nouvelle réglementation (DEEE) pour le recyclage de tout équipement électrique et électronique.

Chaque Etat membre de l' Union Européenne a mis en application la nouvelle réglementation DEEE de manières légèrement différentes. Veuillez suivre le décret d'application correspondant à l'élimination des déchets électriques ou électroniques de votre pays.

Italy

Nel 2006 l'unione europea ha introdotto regolamentazioni (WEEE) per la raccolta e il riciclo di apparecchi elettrici ed elettronici. Non è più consentito semplicemente gettare queste apparecchiature, devono essere riciclate. Ogni stato membro dell' EU ha tramutato le direttive WEEE in leggi statali in varie misure. Fare riferimento alle leggi del proprio Stato quando si dispone di un apparecchio elettrico o elettronico.

Per ulteriori dettagli fare riferimento alla direttiva WEEE sul riciclaggio del proprio Stato.



Tested to Comply with
FCC Standards
For Home and Office Use!

LINDY No 42624

1st Edition, July 2014

www.lindy.com